

# Info Regional Sud Muntenia

Buletin Informativ nr. 98  
- 30 mai - 5 iunie 2012 -

SUD MUNTENIA  
Agencia pentru Dezvoltare Regională



## ◉ SUMAR ◉

### ◉ INFO EVENIMENTE

p. 1

- ◊ S-a finalizat primul drum județean din Călărași reabilitat și modernizat cu fonduri Regio!
- ◊ 1 IUNIE - Ziua Copilului European

### ◉ INFO FINANȚĂRI EUROPENE

p. 5

- ◊ Negocieri privind următoarea perioadă de programare, 2014 - 2020
- ◊ Noi modificări privind ajutoarele de stat pentru producătorii agricoli

### ◉ INFO REȚEAUA REGIO

p. 6

- ◊ Peste 3.000 de proiecte evaluate de APDRP pentru „Instalarea tinerilor fermieri”
- ◊ Proiect pentru dezvoltarea regiunii Sud Muntenia

### ◉ INFO REGIO

p. 7

- ◊ Se suspendă depunerea proiectelor în cadrul Regio, pentru dezvoltarea structurilor de afaceri din Sud Muntenia

### ◉ INFO PRESA

p. 8

- ◊ Revista presei

### ◉ INFO JUDEȚE

p. 9

- ◊ **ARGEȘ:** Dacia, pe locul al II-lea în topul celor mai mari companii
- ◊ **CĂLĂRAȘI:** O nouă sesiune de depunere a proiectelor pentru „Instalarea tinerilor fermieri” este lansată de APDRP Călărași
- ◊ **DÂMBOVIȚA:** Spitalul județean de urgență, spital de 5 stele!
- ◊ **GIURGIU:** Două vase „lansate la apă” de Șantierul Naval Giurgiu
- ◊ **IALOMIȚA:** Slobozia va primi fonduri Regio pentru dezvoltarea infrastructurii urbane
- ◊ **PRAHOVA:** Pasaj rutier peste DN 1B, la ieșirea din Ploiești - proiect depus în cadrul Regio
- ◊ **TELEORMAN:** Tinerii fermieri vor primi finanțare din fondurile europene

### ◉ INFO DATE STATISTICE

p. 11

- ◊ Indicatori statistici - Sărăcia și excluziunea socială

## Info Evenimente

**S-a finalizat primul drum județean din Călărași, reabilitat și modernizat cu fonduri Regio!**



În data de 31 mai a.c., directorul Agenției pentru Dezvoltare Regională Sud Muntenia, Liviu Mușat, a participat la conferința de încheiere a proiectului „Modernizarea și reabilitarea Drumului Județean 301, tronsonul Fundeni - Budești, km 13+000 - 36+578”. Acesta este primul proiect finalizat la nivelul județului Călărași, ce vizează infrastructura rutieră.



Lucrările de modernizare și reabilitare au fost realizate cu sprijin financiar nerambursabil în cadrul Programului Operațional Regional 2007 - 2013, Axa prioritară 2, Domeniul major de intervenție 2.1 „Reabilitarea și modernizarea rețelei de drumuri județene, străzi urbane - inclusiv construcția/reabilitarea șoselelor de centură”.

Beneficiarul, Consiliul Județean Călărași, a semnat contractul de finanțare în data de 12 mai 2009. Implementarea proiectului s-a realizat în 37 de luni și a vizat reabilitarea și modernizarea DJ 301, pe tronsonul Fundeni - Budești, în suprafață de 23,570 km. Astfel, acum transportul va fi efectuat în condiții de trafic mai sigure, cu o rapiditate sporită și o durată de deplasare mai redusă.



Valoarea totală a contractului a fost de 25.775.052,80 lei, din care valoarea totală eligibilă a fost de 20.786.332,90 lei (finanțare nerambursabilă și contribuția beneficiarului):

- valoare eligibilă nerambursabilă din FEDR: 17.980.177,96 lei;
- valoare eligibilă nerambursabilă din bugetul național: 2.369.566,32 lei;
- cofinanțarea eligibilă a beneficiarului: 436.588,62 lei.



## 1 Iunie - Ziua Copilului European



Agenția Agenția pentru Dezvoltare Regională Sud Muntenia a organizat vineri, începând cu ora 11:00, „1 Iunie - Ziua Copilului European”, în dorința de a promova o gândire europeană și de a populariza fenomenul de „Uniune Europeană” în rândul celor mici, precum și pentru a-i informa despre investițiile realizate la nivelul regiunii Sud Muntenia, cu ajutorul fondurilor REGIO.



La acest eveniment au participat, în număr de 30, elevi din clasele II - IV de la Liceul Teoretic „Mihai Eminescu”, de la Școlala cu clasele I - VIII nr. 5 „Nicolae Titulescu” Călărași și de la Școala cu clasele I - VIII nr. 1 Modelu.

Evenimentul a debutat cu o prezentare despre Uniunea Europeană. Astfel, micuții au fost purtați într-o călătorie virtuală prin statele membre al Uniunii Europene, născând idei și discuții interactive.



Copiii au luat parte cu plăcere la această călătorie virtuală, dovedind că au bune cunoștințe despre realitățile europene. Elevii au fost foarte receptivi și au interacționat foarte ușor unii cu alții, venind la rândul lor cu diferite detalii legate de aspecte specifice fiecărei țări și culturi în parte. După discuțiile libere despre Uniunea Europeană, copiii au oferit un moment excepțional de cântece și poezii pe tema „1 Iunie - Ziua Copilului”.



În cea de-a doua parte a evenimentului s-a organizat un moment artistic, denumit simbolic „Gând de copil”, în cadrul căruia s-au realizat concursuri de creații artistice. Astfel, au fost două probe - lucrări de acuarelă și grafică pe asfalt.

Fiecare elev a realizat o pictură în acuarelă reprezentând simbolistica unuia dintre statele membre ale Uniunii Europene. Proba de desene pe asfalt, ce a fost organizată în curtea interioară a Agenției, a avut ca teme: *Copilăria, Pacea și Prietenia în EUROPA.*



După momentul artistic, micuții au fost invitați la sala de mese pentru a savura tortul ornat cu simbolurile Uniunii Europene și prăjiturile cu stegulețele fiecărui stat membru, special realizate pentru acest eveniment, timp în care juriul, format din reprezentanți ai ADR Sud Muntenia, a deliberat îndelung.



Cu emoțiile specifice vârstei, dar cu multă ambiție și curaj, câștigători la proba de lucrări artistice în acuarelă au fost desemnați trei elevi: Ana Maria Păpurică, Liceul Teoretic „Mihai Eminescu” Călărași - premiul I, Cristina Andreea Cojocar, Școala cu clasele I-VIII nr. 1 Modelu - premiul al II-lea, Raluca Florea, Școala cu clasele I-VIII „Nicolae Titulescu” Călărași - premiul al III-lea.

La proba de desen pe asfalt, fiecare echipă, formată din cinci elevi, a primit diplome pentru creație. În semn de apreciere pentru cunoștințele europene și implicarea în acest proiect, toți participanții au primit diplome!



Înv. Silvia Similea, Liceul Teoretic „Mihai Eminescu” - cls. a IV-a

*Mulțumesc din suflet tuturor acelor care au făcut posibil ca elevii clasei mele să trăiască emoțiile copilăriei într-un climat elevat, plin de grijă și dragoste pentru copii.*

*Mulțumesc frumos pentru darurile primite de ei, daruri pe care nu le așteptam, daruri pe care le-am tradus ca recunoștința pentru toți cei care veghează copilăria.*

## Info Finanțări europene

### Negocieri privind următoarea perioadă de programare, 2014 - 2020

Consiliul Afaceri Generale al Uniunii Europene, reunit în data de 29 mai 2012, la Bruxelles, la care România a fost reprezentată de ministrul afacerilor europene, Leonard Orban, a avut ca principal subiect viitorul cadru financiar al Uniunii Europene, 2014 - 2020. Discuțiile au continuat temele abordate la precedentele două reuniuni ale consiliului, de data aceasta fiind dezbătut întregul pachet de negociere, pe baza propunerii formulate de președinția daneză în exercițiu a Consiliului UE.



România, la fel ca și celelalte state membre din grupul „Prietenii Coeziunii”, și-a reiterat susținerea față de nivelul de finanțare propus de Comisia Europeană pentru perioada 2014 - 2020, în timp ce statele net contribuitoare au pledat pentru o reducere semnificativă a viitorului buget al Uniunii.

„Viitorul cadru financiar multianual al UE trebuie să asigure finanțarea corespunzătoare pentru obiectivele și proiectele ambițioase ale Uniunii pe 2014 - 2020, cu accent pe politica de coeziune și politica agricolă comună”, a afirmat ministrul afacerilor europene. „În ceea ce privește sistemul actual al mecanismelor de corecție, România consideră că acestea ar trebui eliminate gradual. Din această perspectivă considerăm că propunerea Comisiei privind introducerea unor corecții temporare reprezintă un pas înainte”, a subliniat Leonard Orban.

Grupul de țări, numit „Prietenii coeziunii”, cuprinde 15 state membre ale Uniunii

Europene, care au poziții similare în ceea ce privește politica de coeziune: România, Bulgaria, Cehia, Cipru, Grecia, Malta, Spania, Portugalia, Estonia, Letonia, Lituania, Slovenia, Slovacia, Polonia și Ungaria. Din grup face parte și Croația, care a semnat deja Tratatul de Aderare la Uniunea Europeană.

Sursă: <http://www.fonduri-structurale.ro/detaliu.aspx?t=Stiri&eID=11095>

### Noi modificări privind ajutoarele de stat pentru producătorii agricoli



Guvernul României a aprobat proiectul de hotărâre al guvernului pentru modificarea anexei la Hotărârea Guvernului nr. 975/2011, privind aprobarea ajutoarelor de stat ce se acordă producătorilor agricoli pentru perioada 2011 - 2012 și a sumei totale alocate acestor ajutoare de stat.

Pentru realizarea angajamentelor asumate în favoarea bunăstării păsărilor și porcinelor au fost stabilite următoarele plafoane:

- **păsări** - 246.480 mii de lei - având în vedere deconturile aferente primelor două trimestre, depuse la APIA, care însumează 253.600 mii de lei, rezultă că suma alocată acoperă doar 97,1% din valoarea totală aprobată.
- **porcine** - 170.000 mii de lei - având în vedere deconturile aferente primelor două trimestre, depuse la APIA, care însumează 204.900 mii de lei, rezultă că suma alocată acoperă doar 82,9% din valoarea totală aprobată.

Din analiza utilizării fondurilor alocate celorlalte forme de ajutor de stat, prevăzute în

anexa la Hotărârea Guvernului nr. 975/2011, cu modificările și completările ulterioare, rezultă următoarele:

- la ajutorul de stat pentru motorina utilizată în agricultură: față de suma alocată de 380.995 mii de lei, se preconizează utilizarea a 290.995 mii de lei, estimându-se o economie de 90.000 mii de lei;
- la plata primelor de asigurare: față de 42.549 mii de lei, se preconizează o economie de 20.000 mii de lei.

Sursă: <http://www.finantare.ro/noi-modificari-privind-ajutoarele-de-stat-care-se-acorda-producatorilor-agricoli-pentru-perioada-2011-2012.html>

### Info Rețeaua Regio Sud Muntenia

**Peste 3.000 de proiecte pentru „Instalarea tinerilor fermieri”**

Expertii Agenției de Plăți pentru Dezvoltare Rurală și Pescuit (APDRP) au finalizat evaluarea celor 3.865 de cereri de finanțare pentru „instalarea tinerilor fermieri” (Măsura 112) depuse în cadrul sesiunii desfășurate în perioada 28 noiembrie 2011 - 13 ianuarie 2012.

Astfel, au fost evaluate ca fiind eligibile 2.797 de proiecte, a căror valoare totală nerambursabilă este de 98.965.380 de euro.

Tinerii solicită fonduri nerambursabile pentru înființarea sau modernizarea exploatațiilor vegetale, zootehnice sau a celor mixte, a stupinelor. Astfel, prin aceste investiții, se obțin creșterea veniturilor și îmbunătățirea performanțelor în respectivele exploatații.

Proiectele depuse în sesiunea noiembrie 2011 - ianuarie 2012, ce au fost evaluate ca neîndeplinind toate criteriile de eligibilitate (neeligibile) sunt în număr de 587, având o valoare de 20,5 milioane de euro.

Din cei 3.865 de solicitanți de fonduri nerambursabile, 481 și-au retras cererile de finanțare pentru această măsură de investiții.

Fondurile nerambursabile disponibile pentru această sesiune de primire a proiectelor pentru Măsura 112 au fost de 50 de milioane de euro.

Astfel, din totalul de 2.797 de proiecte eligibile, în valoare de 99 de milioane de euro,

vor fi selectate doar cele cu punctaj mare, astfel încât acestea să se încadreze în suma disponibilă de 50 de milioane de euro.

Raportul de evaluare a proiectelor depuse în cadrul Măsurii 112 este deja publicat pe pagina de internet a Agenției, [www.apdrp.ro](http://www.apdrp.ro).

Solicitanții de fonduri care se regăsesc în acest raport vor fi notificați asupra rezultatului evaluării proiectului, indiferent dacă acesta este sau nu eligibil.

**Serviciul Relații Mass-media al APDRP**

**Tel.: 021/310.16.35**

**E-mail: [massmedia@apdrp.ro](mailto:massmedia@apdrp.ro)**

**website: [www.apdrp.ro](http://www.apdrp.ro)**

### Proiect pentru dezvoltarea regiunii Sud Muntenia

Autoritatea Națională pentru Cercetare Științifică (ANCS) a dezbătut, în cadrul unei conferințe organizate la Pitești, importanța inovării și a transferului tehnologic în dezvoltarea durabilă a regiunii Sud Muntenia. Conferința, a șaptea din cadrul proiectului, face parte dintr-o serie de evenimente regionale în cadrul cărora ANCS, alături de reprezentanți ai autorităților locale, ai mediului universitar și de afaceri, discută despre strategia de inovare a regiunii, în contextul dezvoltării durabile a societății românești.

Pe parcursul întâlnirii a fost adus în discuție modul în care rezultatele cercetării se transformă în produse prin intermediul transferului tehnologic și ajung să fie disponibile pe piață. De asemenea, s-a subliniat rolul pe care educația și cercetarea în cadrul instituțiilor de învățământ îl au pentru a crește gradul de inovare în România.





Una dintre temele dezbătute a vizat modul în care autoritățile publice lucrează împreună cu mediul privat și institutele de cercetare pentru a inova și performa.

Valoarea totală eligibilă a proiectului (fără TVA) este de 13.400.625 lei, din care asistența financiară nerambursabilă din Fondul Social European - 11.390.531,25 lei, iar 2.010.093,75 lei reprezintă contribuția ANCS. Proiectul a fost lansat în data de 13 iulie 2011 și este implementat de Autoritatea Națională pentru Cercetare Științifică, în parteneriat cu Asociația Română pentru Transfer Tehnologic și Inovare - ARoTT, pe o perioadă de 24 de luni.

Sursă: [http://www.curier.ro/index.php?option=com\\_content&task=view&id=35352&Itemid=375](http://www.curier.ro/index.php?option=com_content&task=view&id=35352&Itemid=375)

### Info Regio

#### ***Se suspendă depunerea proiectelor în cadrul Regio, pentru dezvoltarea structurilor de afaceri din Sud Muntenia***

Începând din data de 13 iunie 2012, ora 16:00, la nivelul regiunii Sud Muntenia se suspendă procesul de depunere a proiectelor în cadrul Programului Operațional Regional 2007 - 2013, Axa prioritară 4 „Sprijinirea mediului de afaceri regional și local”, Domeniul major de intervenție 4.1 „Dezvoltarea durabilă a structurilor de sprijinire a afacerilor de importanță regională și locală”.

Această suspendare survine în urma emiterii de către Autoritatea de Management pentru Programul Operațional Regional din cadrul Ministerului Dezvoltării Regionale și Turismului, a unei Instrucțiuni ce prevede întreruperea procesului de depunere a cererilor de

finanțare în cadrul acestui domeniu de intervenție.

Menționăm că pentru Domeniul major de intervenție 4.1, regiunea noastră are o alocare financiară de 37,11 milioane de euro.

Până în data de 5 iunie 2012, la nivelul regiunii de dezvoltare Sud Muntenia au fost depuse 25 de proiecte, din care: 10 contracte de finanțare au fost semnate, trei proiecte au fost retrase de către aplicant, șase au fost respinse, un proiect se află în etapa de evaluare tehnică și financiară, un proiect se află în etapa precontractuală și patru proiecte se află în rezervă. Valoarea asistenței nerambursabile solicitate prin aceste 16 proiecte (excepționând proiectele retrase și respinse) este de aproximativ 56,02 milioane de euro (echivalentul a 243,59 milioane de lei). Astfel, suma solicitată prin aceste contracte depășește cu 18,91 milioane de euro valoarea alocată regiunii, respectiv cu 50,95%.



Potrivit Ghidului solicitantului, lansat în data de 25 aprilie 2008, în cadrul DMI 4.1 sunt finanțate proiectele ce vizează: crearea și modernizarea structurilor regionale și locale de sprijinire a afacerilor având ca scop atragerea investițiilor, revigorarea și dezvoltarea economiilor locale și regionale.

Structurile de sprijinire a afacerilor reprezintă structuri clar delimitate, ce asigură o serie de facilități și/sau spații pentru desfășurarea activităților economice de producție și de prestare servicii. Acestea au ca scop atragerea investițiilor și dezvoltarea potențialului resurselor umane și materiale ale zonei.







## INFOJUDEȚE

### Județul ARGEȘ

#### Dacia, pe locul al II-lea în topul celor mai mari companii

Conform datelor furnizate de ziarul național *Financiar*, care a efectuat pentru al șaptelea an la rând topul celor mai mari companii din România, Petrom a rămas în 2011 cea mai mare firmă din țară cu afaceri de aproape 4 miliarde de euro. În următorii ani se anunță însă o luptă strânsă la vârf, în condițiile în care compania de pe locul al II-lea, producătorul Dacia, câștigă teren.

Top 10 cele mai mari companii din România a suferit puține modificări, dar se remarcă avansul rapid al producătorului Dacia pe seama exporturilor.

Nicio companie deținută de un antreprenor român nu s-a calificat pentru un loc în topul celor mai mari zece jucători din economia românească, potrivit calculului ZF.

Dacia este totodată și cel mai mare exportator din România, în condițiile în care compania a livrat pe piețele externe mașini în valoare de 2,18 miliarde de euro (70% din producție), ponderea producătorului auto în comerțul exterior al României (45 miliarde de euro) situându-se la 4,8%.

Sursă: <http://www.epitesti.ro/stiri/economic/dacia-pe-locul-doi-in-topul-celor-mai-mari-companii.html>

### Județul CĂLĂRAȘI

#### O nouă sesiune de depunere a proiectelor pentru „Instalarea tinerilor fermieri” este lansată de APDRP Călărași

Agencia de Plăți pentru Dezvoltare Rurală și Pescuit Călărași a lansat, începând din 1 iunie, cea de-a șaptea sesiune de depunere a dosarelor pe Măsura 112 „Instalarea tinerilor fermieri”. Călărășenii care doresc să dezvolte o afacere în agricultură își pot definitiva documentația pentru această sesiune până la sfârșitul lunii. Suma maximă ce poate fi acordată pentru finanțarea unui proiect din cadrul Măsurii 112 este de 40.000 de euro.

Potrivit datelor făcute publice de reprezentanții APDRP, depunerea proiectelor pentru această măsură se face la sediul Oficiului Județean de Plăți pentru Dezvoltare Rurală și Pescuit Călărași în perioada 1 - 29 iunie.

Sursă: <http://www.radiovocescampi.ro/2012/05/o-noua-sesiune-de-depunere-a-proiectelor-pentru-%E2%80%9Einstalarea-tinerilor-fermieri%E2%80%9D-este-lansata-de-apdrp-calarasi/apdrp-10/>

### Județul DÂMBOVIȚA

#### Spitalul județean de urgență, spital de 5 stele!

Centrul de Imagistică de la Spitalul Județean Dâmbovița a fost reabilitat și modernizat. Pășind pe holurile noului centru, avem impresia că ne aflăm în Europa Occidentală și aparatura ultramodernă ne dă sentimentul de siguranță.

Spitalul Județean Dâmbovița și-a schimbat înfățișarea, proiectul complex privind reabilitarea și modernizarea unității medicale apropiindu-se de final. Bolnavii din județ vor fi tratați acum în cele mai bune condiții, beneficiind de aparatură ultramodernă. Computerul tomograf a fost renovat, pentru prima dată în istoria județului a fost achiziționat un aparat RMN, care face analize cu rezonanță magnetică. De asemenea, au fost amenajate cinci săli de operație, dotate cu aparatură ultramodernă. Echipa de proiect a fost adusă de la spitalul AKH din Viena și o parte din medici a fost trimisă la specializare în Viena, pentru a învăța să folosească aparatura.



Sursă: <http://damboviteanul.com/a/6998/spitalul-jude%C8%9Bbean-de-urgen%C8%9B%C4%83--spital-de-5-stele-.html>

### Județul GIURGIU

#### Două vase „lansate la apă” de Șantierul Naval Giurgiu

Șantierul Naval „Shipyard ATG” Giurgiu a lansat la apă, în data de 29 mai, două nave de transport produse petroliere pentru societatea franceză Compagnie Fluviale de Transport (CFT).

Cele două vase, botezate „Artois” (navă propulsată) și „Bruges” (barjă împinsă) fac parte dintr-un convoi cu lungimea de 109 metri, fiind proiectate, echipate și testate la Șantierul Naval din Giurgiu.

Acestea au fost comandate anul trecut de societatea franceză Compagnie Fluviale de Transport și vor fi folosite la transport de biodiesel, capacitatea tancurilor fiind de 2.300 de tone.

„Lansarea” oficială a celor două nave a fost făcută în prezența administratorului Shipyard ATG, Teodor Apostol, a unei delegații franceze conduse de președintele CFT, Pascal Girardet, ministrului transporturilor și infrastructurii, Ovidiu Silaghi, și primarului municipiului Giurgiu, Lucian Iliescu.

Sursă: [http://www.adevarul.ro/locale/giurgiu/FOTOGALERIE\\_Doua\\_vase\\_lansate\\_la\\_apa\\_de\\_Santierul\\_Naval\\_Giurgiu\\_in\\_prezenta\\_ministrului\\_Ovidiu\\_Silaghi\\_0\\_709129329.html](http://www.adevarul.ro/locale/giurgiu/FOTOGALERIE_Doua_vase_lansate_la_apa_de_Santierul_Naval_Giurgiu_in_prezenta_ministrului_Ovidiu_Silaghi_0_709129329.html)

## Județul IALOMIȚA

### Slobozia va primi fonduri Regio pentru dezvoltarea infrastructurii urbane

În data de 7 iunie a.c., municipiul Slobozia va



semna un contract de finanțare în cadrul Axei prioritare 1 „Sprijinirea dezvoltării durabile a orașelor - poli urbani de creștere”, DMI 1.1 „Planuri integrate de dezvoltare urbană”, Subdomeniul „Centre urbane”.

Beneficiarul este UAT Slobozia, care va primi asistență financiară pentru proiectul „Utilități platformă industrială IMM - Slobozia”, din cadrul Planului Integrat de Dezvoltare Urbană. Implementarea proiectului vizează realizarea utilităților complete pentru viitoarea Platformă Industrială pentru IMM-uri în municipiul Slobozia, ce se va întinde pe o suprafață de 15 hectare. Aceasta este o investiție de tip *greenfield*, ce are ca scop dezvoltarea structurilor de sprijinire a afacerilor și a antreprenoriatului în județul Ialomița, precum și crearea de locuri de muncă.

## Județul PRAHOVA

### Pasaj rutier peste DN 1B, la ieșirea din Ploiești - proiect depus în cadrul Regio

La ADR Sud Muntenia a fost depus proiectul „Creșterea accesibilității către partea de nord a Polului de Creștere, în special către Spitalul Județean Ploiești, prin realizarea pasajului rutier în continuarea DJ 102 peste DN 1B”, acesta aflându-se în prezent în etapa de evaluare tehnică și financiară.

Proiectul inițiat de CJ Prahova are o valoare totală de 84 de milioane de lei și își propune realizarea la ieșirea din Ploiești a unui pasaj superior giratoriu peste DN 1B, în continuarea DJ 102, pentru a asigura decongestionarea traficului rutier. Lungimea pasajului va fi de 950 de metri, iar intersecția bretelelor de acces cu DN 1B se va realiza printr-un sens giratoriu.

Pentru realizarea proiectului vor fi expropriate mai multe suprafețe de teren, în total 30.419 de metri pătrați, costurile procedurii ridicându-se la aproximativ 1,9 milioane de lei.



În prezent, în zona respectivă sunt dese blocaje de circulație din cauza traficului aglomerat. Realizarea acestui proiect va duce la construirea celei mai moderne ieșiri din municipiul Ploiești.

Sursă: <http://www.max-media.ro/administratie/iata-cum-va-arata-pasajul-rutier-peste-dn-1b-la-iesirea-din-ploiesti.-va-fi-cea-mai-moderna-iesire-din-oras.html>

## Județul TELEORMAN

### Tinerii fermieri vor primi finanțare din fondurile europene

Printre măsurile susținute de către Comisia Europeană pentru dezvoltarea agriculturii din statele membre ale Uniunii Europene de un interes aparte se bucură preocuparea de a atrage și promova la conducerea exploatațiilor agricole a tinerilor fermieri. Iar pentru schimbarea generațiilor de fermieri, prin Măsura 112, s-au prevăzut sume de bani din fondurile europene nerambursabile pentru stimularea tinerilor fermieri de a se instala în fruntea exploatațiilor agricole existente sau a celor nou-înființate.

În urma evaluării celor 3.865 de cereri de finanțare din fonduri europene nerambursabile prin intermediul Măsurii 112, cereri depuse în cadrul sesiunii desfășurate în perioada 28 noiembrie 2011 - 13 ianuarie 2012, au fost declarate eligibile 2.797 de proiecte, a căror valoare totală este de 98.965.380 de euro. Tinerii fermieri au solicitat obținerea de astfel de fonduri nerambursabile pentru înființarea sau modernizarea exploatațiilor agricole vegetale, pentru modernizarea unor ferme de creștere a animalelor și înființarea de stupine.

Investițiile vizează îmbunătățirea performanțelor în respectivele exploatații agricole, inclusiv creșterea veniturilor tinerilor fermieri.

Sursă: <http://www.ziarulmaria.ro/desi-au-depus-proiecte-declarate-eligibile-doar-o-parte-dintre-tinerii-fermieri-vor-primi-finantare-din-fondurile-europene/>

*Indicatori statistici: „Tendințe sociale” 2011  
- Sărăcia și excluziunea socială -*

- Conform estimărilor realizate de Institutul Național de Statistică, pe baza metodei relative, în anul 2010, rata sărăciei (rata riscului de sărăcie) a fost de 17,2%. Aproape unul din șase locuitori ai României trăia într-o gospodărie ale cărei venituri erau mai mici decât pragul stabilit la nivelul de 60% din mediana veniturilor disponibile din anul 2010.
- Ponderea populației ale cărei venituri se află sub pragul de sărăcie s-a modificat foarte puțin în perioada 2005-2010, datorită faptului că pragul de sărăcie a crescut, an de an, odată cu creșterea nivelului general al veniturilor disponibile al populației. Se remarcă totuși faptul că în 2010 se manifestă, pentru prima dată, o ușoară tendință de scădere a veniturilor disponibile pe adult echivalent (-2,1%).
- Estimată în raport cu un prag constant, rata sărăciei arată că urmare a creșterii economice înregistrată în anii 2005-2009 a avut loc o reducere a incidenței sărăciei (de 2,7 ori față de anul 2001). Dar în anul 2010 această rată crește semnificativ, incidența sărăciei fiind acum de numai 1,5 ori mai mică decât în 2001.
- Incidența sărăciei este mult mai mare în mediul rural, față de mediul urban. În anul 2010, numărul persoanelor sărace care trăiau în localități rurale a reprezentat 71,3% din populația săracă a României.
- România se află printre statele membre ale Uniunii Europene în care se înregistrează o incidență relativ mare a riscului de sărăcie.
- Ponderea persoanelor din grupa de vârstă de 18-59 ani, care trăiesc în gospodăriile fără persoane ocupate a fost de 11,0%, în 2010, în scădere față de 2005 (11,3%), iar cea a copiilor (0-17 ani) aflați în întreținerea gospodăriilor fără persoane ocupate a fost de 10,0%. Aproximativ unul din zece copii și una din zece persoane în vârstă de 18-59 ani trăiesc în gospodării în care niciun membru nu este persoană ocupată.
- Incidența nivelului scăzut de pregătire școlară în rândul populației în vârstă de 25-64 ani din România (25,7%) este mai mică decât media statelor membre ale Uniunii Europene (27,3%).
- În cazul populației de 25-34 ani, ponderea persoanelor care au absolvit cel mult gimnaziul este în creștere de la 16,0% în 2002, la 24,1% în 2010.



Combaterea sărăciei și a excluziunii sociale constituie unul dintre obiectivele centrale ale politicii sociale promovate în România și în celelalte state membre ale Uniunii Europene. Monitorizarea progreselor înregistrate în acest domeniu este realizată cu ajutorul sistemului de indicatori ai incluziunii sociale (indicatorii Laeken), a căror estimare în România a fost aprobată prin Hotărârea de Guvern nr. 488 din 26 mai 2005, completată cu Hotărârea de Guvern nr.1217 din 6 septembrie 2006. Indicatorii Laeken, estimați conform unei metodologii standardizate în toate statele membre ale Uniunii Europene, stau la baza analizei sărăciei și excluziunii sociale în România, care formează obiectul acestui capitol. În concepția aflată la baza planurilor naționale/strategiilor de combatere a sărăciei și excluziunii sociale, construite în vederea realizării unui set de obiective comune pentru toate statele membre ale Uniunii Europene, sărăcia este situația în care se află acei oameni ale căror venituri sunt atât de scăzute încât le este imposibil atingerea unui standard de viață considerat ca fiind acceptabil în societatea în care trăiesc, care se confruntă cu dezavantaje multiple legate de șomaj, venituri mici, condiții de locuit precare, îngrijirea inadecvată a sănătății și bariere în accesul la învățământ, cultură, sport și petrecerea timpului liber.

Excluziunea socială este definită ca fiind un proces în cadrul căruia anumite persoane sunt marginalizate și împiedicate să participe deplin la activitățile din societate din cauza sărăciei sau a lipsei competențelor de bază și oportunităților de învățare sau ca urmare a discriminării, ceea ce le îndepărtează de posibilitățile de obținere a unui loc de muncă, de realizare de venituri și de educație, precum și de relațiile sociale și de relațiile și activitățile din comunitate, le limitează accesul la conducere și la instituțiile decizionale, ceea ce le face să se simtă lipsite de putere și incapabile să aibă

#### Indicatorii Laeken

Sistemul național de Indicatori ai incluziunii sociale cuprinde un set de indicatori grupați în trei categorii: primari, secundari și terțieri. Indicatorii primari și cei secundari, adoptați și estimați de toate statele membre ale Uniunii Europene, sunt cunoscuți sub denumirea de indicatori Laeken. Indicatorii terțieri sunt estimați doar la nivel național și au un rol complementar.

#### Indicatorii primari:

1. Rata sărăciei (rata riscului de sărăcie);
2. Raportul dintre veniturile din chintila superioară și din cea inferioară a distribuției populației după nivelul veniturilor (S80/S20);
3. Deficitul median relativ;
4. Dispersia ratelor regionale de ocupare;
5. Rata șomajului de lungă durată;
6. Raportul de dependență economică la gospodării (ponderea populației care trăiește în gospodării fără persoane ocupate);
7. Rata de părăsire timpurie a sistemului educațional de către tineri (18-24 ani);
8. Speranța de viață la naștere;
9. Ponderea persoanelor care își percep starea de sănătate ca fiind rea sau foarte rea.

#### Indicatorii secundari:

10. Ratele sărăciei la pragurile de 40%, 50% și 70%;
11. Rata sărăciei în raport cu un prag ancorat în timp;
12. Rata sărăciei înainte de transferurile sociale;
13. Coeficientul Gini;
14. Incidența șomajului de lungă durată;
15. Rata șomajului de foarte lungă durată;
16. Ponderea persoanelor cu un nivel scăzut de educație.

controlul asupra deciziilor care le afectează viața de zi cu zi.

Indicatorii Laeken ai sărăciei, denumiți indicatori ai „riscului de sărăcie”, sunt estimați prin metoda relativă, pe baza veniturilor disponibile ale gospodăriilor calculate pe adult echivalent, în raport cu un prag stabilit la nivelul de 60% din valoarea mediei distribuției veniturilor disponibile ale populației. Veniturile disponibile sunt estimate prin însumarea veniturilor din activitate, cu cele din proprietate, din transferuri sociale și din alte surse și prin deducerea plăților efectuate pentru impozite și contribuții sociale. Ajustarea veniturilor disponibile ale gospodăriilor în funcție de componența acestora este realizată cu ajutorul scalei de echivalență OCDE<sup>1</sup> modificată, conform căreia primul

<sup>1</sup> Organizația pentru Cooperare și Dezvoltare Economică

adult din gospodărie i se atribuie coeficientul de echivalență 1, fiecăruia dintre următorii adulți 0,5 și fiecărui copil 0,3. Informațiile statistice utilizate pentru estimarea indicatorilor provin din cercetări selective în gospodării.

Evaluarea sărăciei se poate determina și prin **metoda absolută**, care în România este dezvoltată în colaborare cu experții Băncii Mondiale și utilizată de instituțiile naționale responsabile pentru politica în domeniul combaterii sărăciei. Conform acestei metode, indicatorii sărăciei sunt estimați pe baza cheltuielilor de consum ale gospodăriilor, în raport cu un prag absolut, stabilit în funcție de necesarul minim de consum alimentar și de structura consumului populației.

#### Incidența sărăciei

Conform estimărilor realizate din Ancheta Bugetelor de familie (ABF), pe baza **metodei relative**, în anul 2010, rata sărăciei (rata riscului de sărăcie) a fost de 17,2%. Aproape unul din șase locuitori ai României trăia într-o gospodărie ale cărei venituri erau mai mici decât pragul stabilit la nivelul de 60% din mediana veniturilor disponibile din anul 2010.

Rata sărăciei, estimată în raport cu pragul stabilit în funcție de nivelul și distribuția veniturilor din anul pentru care se face evaluarea, a cunoscut o evoluție ușor fluctuantă în perioada 2001-2005, urmată de

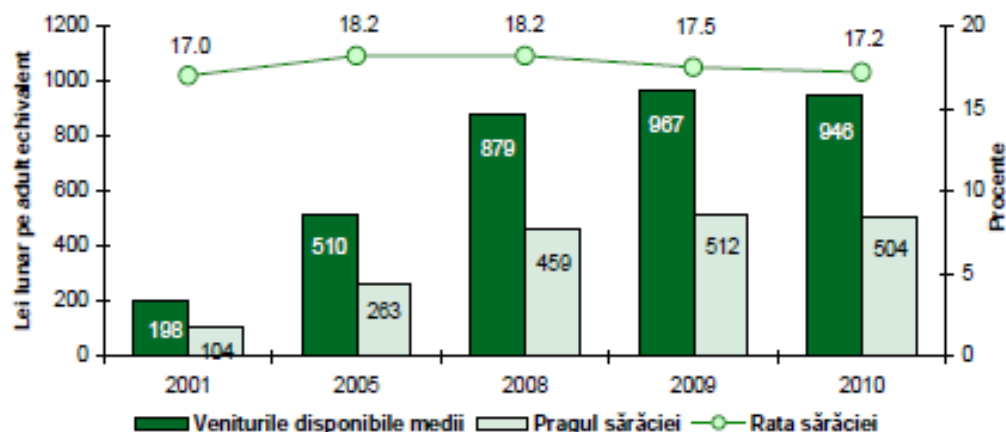
un maxim de 18,6% în anul 2006. După acest moment rata scade lent în fiecare an, ajungând în anul 2010 la un nivel relativ foarte apropiat de cel al anului de bază al perioadei analizate.

Ponderea populației ale cărei venituri se află sub pragul de sărăcie s-a modificat foarte puțin, datorită faptului că pragul de sărăcie a crescut an de an, odată cu creșterea nivelului general al veniturilor disponibile ale populației. Astfel, atât nivelul veniturilor disponibile pe adult echivalent, cât și al pragului de sărăcie, a crescut între anii extremi ai perioadei de aproximativ 4,8 ori. În anul 2010 nivelul valoric al veniturilor și respectiv al pragului de sărăcie a fost, pentru prima dată, în scădere față de anul în precedent. Ușoara creștere a ratei sărăciei este determinată de creșterea inegalității veniturilor, în condițiile în care veniturile mici au crescut mai încet decât veniturile mari.

Modificarea sistemului de impozitare, prin introducerea, începând din anul 2005, a cotei unice de impozitare constituie unul dintre factorii care au determinat creșterea inegalității veniturilor. Practic, metoda relativă nu permite evidențierea creșterii sau scăderii incidenței și profunzimii sărăciei sub influența scăderii sau a creșterii nivelului general de bunăstare.

Figura 6.1.

Veniturile disponibile, pragul și rata sărăciei





Impactul creșterii sau al scăderii nivelului general de bunăstare asupra incidenței sărăciei este evidențiat prin estimarea ratei sărăciei în raport cu un prag fix, ancorat în timp. În perioada 2008-2010, ratele de sărăcie (estimate pe baza unor praguri fixate la nivelul celui de al treilea an anterior anului curent) au fost de 7,0%, 6,2% și 11,3%. Această estimare indică faptul că dacă în anul 2010 s-ar fi menținut pragul sărăciei din anul 2007, am fi avut cu 82% mai mulți săraci decât în anul 2009 (raportat la pragul aferent anului 2006). Ratele de sărăcie curente arată însă o apropiere între cei doi ani și chiar o ușoară scădere în 2010.

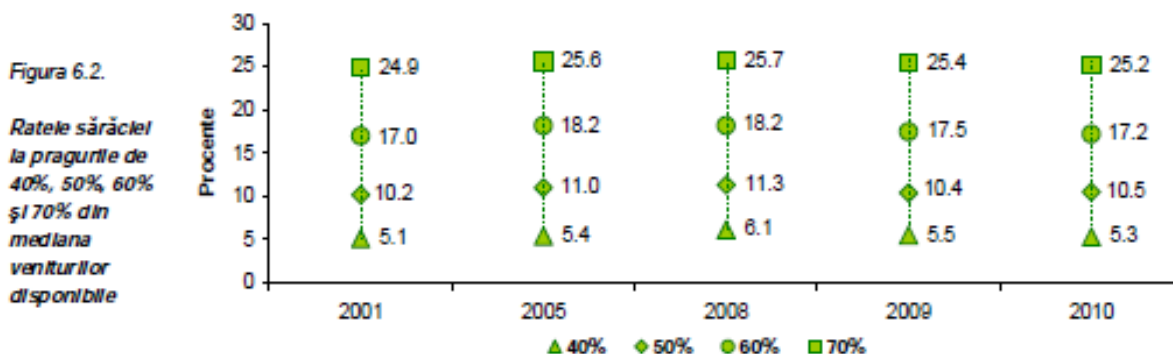
O variantă a metodei relative de măsurare a sărăciei are la bază **veniturile bănești disponibile**, adică exclusiv contravaloarea consumului de produse agroalimentare din resurse proprii (în principal, consumul gospodăriilor din producția proprie sau din transferuri în natură de la alte gospodării). În această variantă, pe întreaga perioadă analizată, tendința generală a ratei de sărăcie este de scădere față de anul de bază, ajungând în anul 2010 la 22,3%, cu 3,4 puncte procentuale sub nivelul lui 2001. Dar chiar și așa, ratele calculate după venitul bănesc disponibil sunt net superioare celor determinate pe baza veniturilor care cuprind și contravaloarea consumului din resurse proprii. Aceasta atestă pe de o parte efectul inegalităților veniturilor bănești, iar pe de altă parte contribuția relativ mare a consumului din resurse proprii la diminuarea inegalității nivelului de bunăstare asigurat de veniturile

disponibile ale gospodăriilor. Scăderea ratei estimate în funcție de veniturile bănești disponibile este rezultatul creșterii unora dintre veniturile caracteristice gospodăriilor din partea săracă a distribuției (pensiile agricultorilor, pensiile vechilor pensionari, salariul minim etc.).

Rezultatele evaluării realizate în raport cu un prag constant, indiferent dacă acesta este stabilit prin metoda relativă sau absolută, indică restrângerea masivă a incidenței sărăciei odată cu creșterea nivelului general de bunăstare. În condițiile în care inegalitatea veniturilor nu se reduce sau chiar crește, ponderea populației care dispune de venituri scăzute în raport cu nivelul general al veniturilor și care nu își poate asigura un nivel de trai asemănător cu cel al majorității membrilor societății în care trăiește rămâne relativ mare sau chiar crește.

Sensibilitatea mare a ratei sărăciei la modificarea nivelului general al veniturilor, în condițiile utilizării unui prag constant, derivă din densitatea relativ mare a distribuției populației în jurul pragului de 60% din mediana veniturilor. În anul 2010, veniturile a 14,7% din populație erau situate în intervalul de 50-70% din mediană ( $\pm 10$  puncte procentuale față de pragul de sărăcie): 8,0% deasupra și 6,7% sub pragul de sărăcie. Veniturile a 5,2% din populație se aflau între pragurile de 40% și 50% din mediană, iar veniturile a 5,3% din populație erau mai mici decât 40% din mediană.

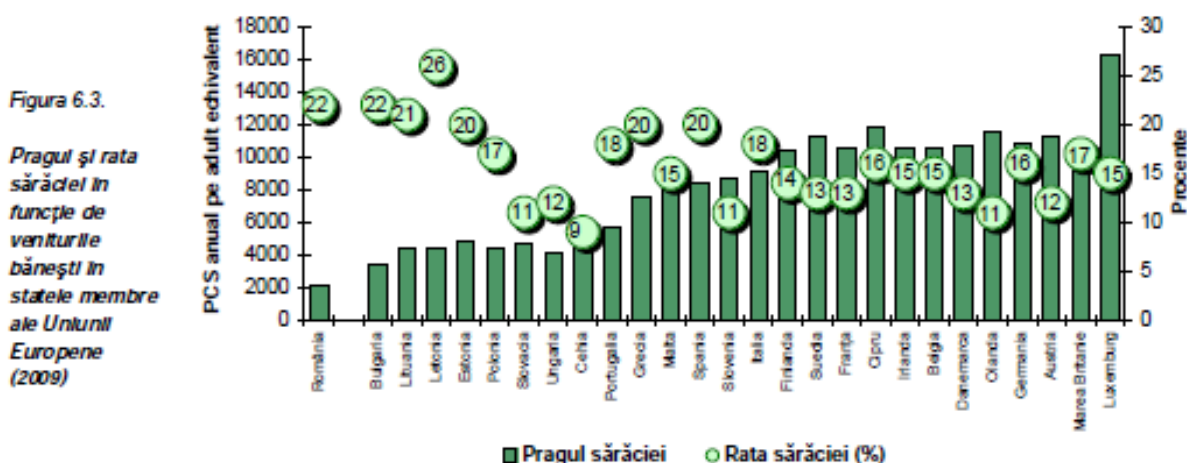
Sărăcia și excluziunea socială



Distribuția populației în raport cu pragurile de 40%, 50%, 60% și 70% din mediană nu s-a modificat semnificativ în perioada 2001-2010, ponderea populației ale cărei venituri sunt inferioare fiecăruia dintre aceste praguri variind numai în limita a 1-2 puncte procentuale.

Pentru realizarea comparațiilor internaționale, la nivelul UE se utilizează estimările obținute pe baza anchetei privind veniturile și

condițiile de viață (EU-SILC), care ia în considerare numai veniturile bănești ale populației. Cu o rată a sărăciei de 22% în anul 2009, România se află printre statele membre ale UE în care se înregistrează o incidentă relativ mare a riscului de sărăcie. În 2009, rata sărăciei determinată pe baza veniturilor bănești varia între 9% (în Cehia) și 26% (în Letonia).



Evident, în fiecare țară, rata sărăciei este estimată în raport cu un prag propriu, stabilit în funcție de nivelul general și distribuția veniturilor din țara respectivă.

Estimat în unități standard ale parității puterii de cumpărare (PCS), pragul riscului de sărăcie era de 2065 PCS anual pe adult echivalent în România, iar în celelalte state

a variat între 3451 PCS (în Bulgaria) și 16226 PCS (în Luxemburg). Altfel spus, între state cu rate de sărăcie egale sau foarte apropiate nivelurile pragului exprimate în unități PCS pot fi sensibil diferite. De exemplu, în România 22% din populație nu depășește 2065 PCS, însă în Spania 20% din populație are sub 8387 PCS, prag de peste 4 ori mai ridicat.

### Profundimea sărăciei

Indicatorul utilizat pentru evaluarea profundității sărăciei este deficitul median relativ, care exprimă distanța dintre veniturile disponibile ale populației sărace și pragul sărăciei, raportată la pragul sărăciei. Conform estimărilor realizate la pragul de 60% din mediana veniturilor, în anul 2010, diferența dintre mediana veniturilor populației sărace și pragul de sărăcie, reprezenta 22,1% din pragul sărăciei, ușor sub nivelul anului precedent și identic cu cel al anului 2001.

În perioada 2001-2010, deficitul median relativ de venituri cu care s-a confruntat populația săracă a oscilat între un minim de 21,5% în anul 2003 și un maxim de 23,6% în anul 2008, altfel spus indicatorul s-a menținut într-o relativă stabilitate, săracii aflându-se mereu cam la aceeași distanță față de pragul sărăciei.

Datorită satisfacerii unei părți relativ mari a nevoilor de consum alimentară din producția gospodăriilor, în special în cazul gospodăriilor sărace, profundimea sărăciei nu este foarte mare. Deficitul median relativ estimat în varianta de evaluare a sărăciei în funcție de veniturile bănești disponibile este mai mare, dar cu o tendință de scădere bine conturată: de la 37,2% în 2001, la 29,6% în 2008 și până la 26,3% în 2010.

Diminuarea distanței care separă veniturile bănești ale populației sărace de pragul sărăciei este în bună măsură efectul instituirii venitului minim garantat, alocației familiale suplimentare și alocației de susținere pentru familiile monoparentale, precum și al creșterii nivelului pensiilor și salariului minim.

În anul 2009 deficitul median relativ estimat în funcție de veniturile bănești, în statele membre UE, cu excepția României, a variat între 15-17% (în Finlanda, Malta, Ungaria, Olanda, Irlanda, Estonia) și 27-29% (în Bulgaria, Spania, Letonia).

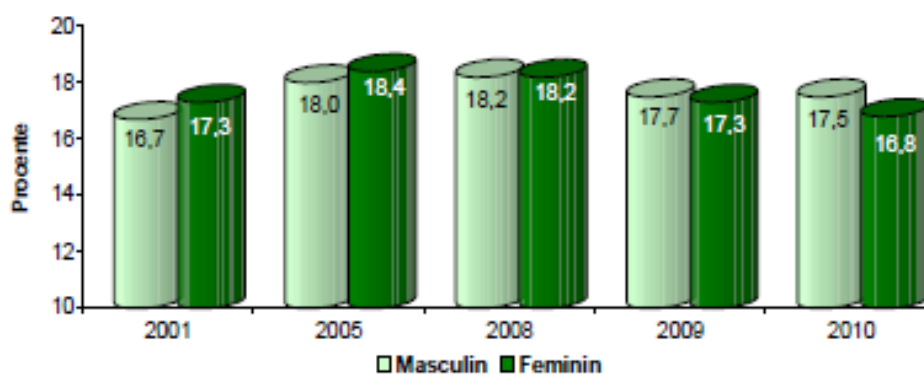
### Profilul sărăciei

Riscul de sărăcie afectează, într-o măsură mai mare sau mai mică, toate categoriile demo-socio-economice importante ale populației, iar populația săracă este distribuită în toate categoriile.

În perioada 2001-2010 raportul dintre ratele de sărăcie ale populației masculine și ale celei feminine prezintă o evoluție interesantă. Astfel, dacă până la nivelul anului 2007 inclusiv femeile au prezentat un risc de sărăcie superior bărbaților, în anul 2008 ratele s-au egalizat, după care situația s-a inversat, proporția bărbaților săraci fiind mai mare decât cea a femeilor sărace (cu până la 0,7 puncte procentuale în anul 2010).

Figura 6.4.

Rata riscului de sărăcie, pe sexe





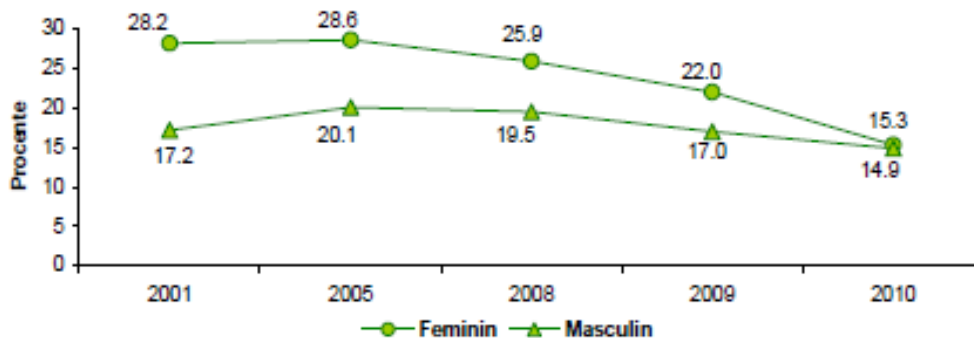
În cazul femeilor de 65 ani și peste rata de sărăcie se menține tot timpul foarte ridicată, comparativ cu bărbații din aceeași grupă de vârstă (12,7%, respectiv 6,7% în anul 2010).

Cu toate că rata sărăciei la femeile singure a fost permanent mai mare decât a bărbaților,

în tot intervalul analizat, se remarcă totuși o tendință accelerată de scădere a acestei rate, fapt care a determinat în anul 2010 apropierea valorilor celor două categorii (15,3% la femei și 14,9% la bărbați).

Figura 6.5.

Rata riscului de sărăcie la persoanele singure, pe sexe



Riscul de sărăcie afectează cu intensitate diferită populația aflată în diferite **grupe de vârstă**, în funcție de capacitatea de muncă de care dispune și de structurile familiale în care se încadrează populația aflată în diferite etape ale ciclului de viață. Incidența sărăciei este mai înaltă și în evidentă creștere în rândul copiilor (22,1% în 2001 și 26,0% în 2010), în cazul cărora și profunzimea sărăciei este mai mare. Cu alte cuvinte, unul din patru copii (0-15 ani) se află în întreținerea unei gospodării ale cărei venituri sunt mai mici decât pragul sărăciei.

De altfel, sarcina întreținerii copiilor, în special a mai multor copii, constituie unul dintre factorii care determină sau amplifică

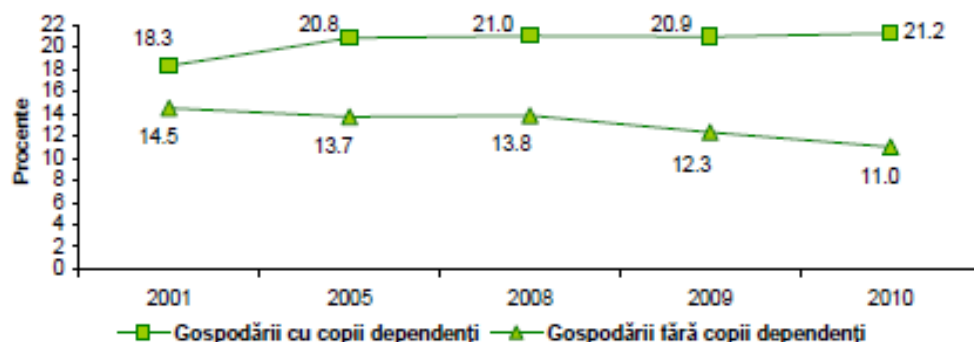
starea de sărăcie, rata sărăciei fiind mai înaltă în cazul gospodăriilor cu copii (21,2%) decât în cazul celor fără copii (11,0%).

Se poate observa că trendul ratei sărăciei în perioada studiată a fost de scădere lentă în cazul gospodăriilor fără copii în întreținere, însă în cazul gospodăriilor cu copii rata sărăciei a urcat.

Gospodăriile formate din cupluri cu trei sau mai mulți copii reprezintă tipul de gospodărie care înregistrează cea mai înaltă rată a sărăciei (49,1%, în 2010). În cazul acestor gospodării și al celor cu doi copii a avut loc cea mai accentuată creștere a ratei sărăciei (de la 35,0% și, respectiv, 13,0% în 2001 la 49,1% și, respectiv, 18,9% în 2010).

Figura 6.6.

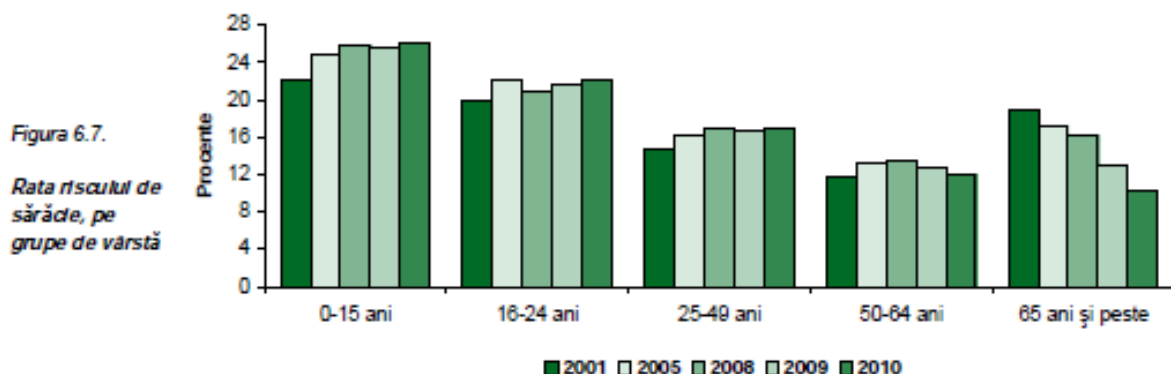
Rata riscului de sărăcie la gospodăriile cu sau fără copii dependenți



Cu excepția copiilor de 0-15 ani, tinerii din grupa de vârstă de 16-24 ani sunt cei mai expuși riscului de sărăcie comparativ cu populația din celelalte grupe de vârstă (22,1% în 2010, comparativ cu 16,9% și, respectiv, 12,1% în cazul populației din grupele de vârstă de 25-49 ani și 50-64 ani). O parte dintre tinerii din această grupă de vârstă se află în întreținerea familiei, fie pentru că sunt elevi sau studenți, fie pentru că nu au un loc de muncă, fapt care

favorizează instaurarea stării de sărăcie.

În cazul populației din grupa de vârstă de 50-64 ani, care cuprinde atât pensionari (pensionarii mai tineri, care dispun încă de capacitatea de muncă necesară angajării în activități salariale aducătoare de venituri complementare sau producției agricole în gospodărie), cât și persoane ocupate, și care fac mai frecvent parte din gospodării fără copii, s-a înregistrat o rată a sărăciei mai scăzută în toată perioada.



Riscul de sărăcie în rândul vârstnicilor a înregistrat în perioada 2001-2010 scăderi semnificative, diminuarea realizându-se progresiv de la 18,8% în 2001 la 10,3% în 2010, reprezentând și grupa de vârstă cu cea mai mică rată.

Persoanele vârstnice singure sunt în general mai afectate de sărăcie, însă pe perioada analizată s-a observat o tendință de diminuare accentuată, ajungând ca în 2010 una din șase persoane vârstnice să fie sărace față de circa una din patru în 2008.

Ratele de sărăcie estimate în raport cu un prag constant (în urmă cu trei ani) indică o

restrângere mare a incidenței sărăciei, în perioada 2001-2009, sub impactul creșterii nivelului general al veniturilor, la toate grupele de vârstă, cea mai accentuată fiind înregistrată în cazul populației de 65 ani și peste și cea mai mică în cazul tinerilor de 16-24 ani. În anul 2010 acest tip de rată și-a inversat însă sensul, prezentând o creștere sensibilă.

Creșterea veniturilor a determinat scăderea incidenței sărăciei, atât în rândul populației feminine, cât și în cel al populației masculine, mai accentuată însă în cazul celei din urmă.

**Date Contact**

**Agenția pentru Dezvoltare Regională  
Sud Muntenia**

**Sediul central CĂLĂRAȘI**

Adresă: Str. General Constantin Pantazi, nr. 7A, cod poștal 910164, mun. Călărași, jud. Călărași  
Tel.: 0242/331.769;  
Fax: 0242/313.167;  
e-mail: [office@adrmuntenia.ro](mailto:office@adrmuntenia.ro)

**Biroul Județean ARGES**

Adresă: ADR Sud Muntenia, Biroul Județean Argeș, sediul Consiliului Județean Argeș: Piața Victoriei, nr. 1, et. II, cam. 105, mun. Pitești, jud. Argeș  
Tel./fax: 0248/222.250  
E-mail: [arges@adrmuntenia.ro](mailto:arges@adrmuntenia.ro)

**Biroul Județean DÂMBOVIȚA:**

Adresă: ADR Sud Muntenia, Biroul Județean Dâmbovița, sediul Consiliului Județean Dâmbovița: B-dul Independenței, nr. 1, et. IV, cam. 101, mun. Târgoviște, jud. Dâmbovița  
Tel.: 0245/220.647  
E-mail: [dambovita@adrmuntenia.ro](mailto:dambovita@adrmuntenia.ro)

**Biroul Județean GIURGIU**

Adresă: ADR Sud Muntenia, Biroul Județean Giurgiu, B-dul Mihai Viteazul, nr. 4, mun. Giurgiu, jud. Giurgiu  
Tel./fax: 0246/215.271  
E-mail: [giurgiu@adrmuntenia.ro](mailto:giurgiu@adrmuntenia.ro)

**Biroul Județean IALOMIȚA**

Adresă: ADR Sud Muntenia, Biroul Județean Ialomița, Piața Revoluției, nr. 1, et. IV, cam. 55/58/59, mun. Slobozia, jud. Ialomița  
Tel./fax: 0243/234.806  
E-mail: [ialomita@adrmuntenia.ro](mailto:ialomita@adrmuntenia.ro)

**Biroul Județean PRAHOVA**

Adresă: ADR Sud Muntenia, Biroul Județean Prahova, sediul Consiliului Județean Prahova, B-dul Republicii, nr. 2-4, et. VI, cam. 626/627, mun. Ploiești, cod 100066, jud. Prahova  
Tel./ fax: 0244/595.594  
E-mail: [prahova@adrmuntenia.ro](mailto:prahova@adrmuntenia.ro)

**Biroul Județean TELEORMAN**

Adresă: ADR Sud Muntenia, Biroul Județean Teleorman, sediul Consiliului Județean Teleorman: Str. Dunării, nr. 178, parter, mun. Alexandria, jud. Teleorman  
Tel.: 0247/311.201, int. 358  
Fax: 0247/312.494  
E-mail: [teleorman@adrmuntenia.ro](mailto:teleorman@adrmuntenia.ro)

**Serviciul Comunicare**

Daniela TRAIAN - Șef Serviciu Comunicare  
Diana NEAGU  
Cristina RADU  
Mădălina CILIBEANU  
Alexandra GHERASIM  
Alexandru VOINESCU  
Liviu Georgian OLTENACU

E-mail: [comunicare@adrmuntenia.ro](mailto:comunicare@adrmuntenia.ro); [info.regio@adrmuntenia.ro](mailto:info.regio@adrmuntenia.ro)

★

Website: [www.adrmuntenia.ro](http://www.adrmuntenia.ro)  
<http://regio.adrmuntenia.ro>

★

Editor: **Serviciul Comunicare**  
Data publicării: **7 iunie 2012**

Newsletter-ul săptămânal „InfoRegional Sud Muntenia” este un material cu informații despre activitățile derulate de către Agenție și de către Ministerul Dezvoltării Regionale și Turismului, în vederea promovării Programului Operațional Regional 2007 - 2013. Pe lângă aceste noutăți, se dorește informarea publicului țintă despre activitatea instituțiilor membre ale Rețelei de Informare REGIO Sud Muntenia și despre cele mai importante evenimente organizate de acestea în județele regiunii.

În acest sens, ADR Sud Muntenia vă oferă ocazia de a vă promova, în fiecare săptămână, instituția și activitățile pe care dumneavoastră le desfășurați. Dacă sunteți interesați să promovați activitatea instituției dvs., vă rugăm să ne transmiteți un scurt material de informare (maxim 1.500 de caractere cu tot cu spații), împreună cu 1 - 2 poze, cel târziu până vineri, la ora 12:00, acesta urmând să fie publicat în newsletter-ul pentru săptămâna respectivă, ce va fi transmis luni. Materialele de informare vor fi transmise la adresa de e-mail [comunicare@adrmuntenia.ro](mailto:comunicare@adrmuntenia.ro).

Newsletter-ul va fi publicat pe site-ul Agenției (<http://regio.adrmuntenia.ro>) și va fi distribuit electronic săptămânal tuturor membrilor Rețelei de Informare REGIO Sud Muntenia, membrilor Consiliului pentru Dezvoltare Regională Sud Muntenia, consiliilor județene și locale și prefecturilor din regiune, Ministerului Dezvoltării Regionale și Turismului, reprezentanților mass-media de la nivelul regiunii Sud Muntenia și site-urilor dedicate (portalurilor de știri economice).

Pentru informații suplimentare vă rugăm să contactați Serviciul Comunicare, tel.: 0242/331.769, fax: 0242/313.167.